

# Valokuvakokoelman tie museoon – hankintaa ja harkintaa

”Täydellinen valokuvakokoelma-lahjoitus” koostuu taitavasti kuvatuista, hyväkuntoisista valokuvista, joiden tuottaminen ja käyttö on hyvin dokumentoitu. Aineisto on hyvin järjestetty ja säilytetty ja alkuperäinen järjestys on säilynyt. Tällainen kokoelma tulee museoon täysin käyttöoikeuksin lahjoituksena.

→ Useimmiten ainakin osa näistä ehdoista jää täyttymättä!

Jotta epätäydellisissä olosuhteissa päästään hallittuun kartuntoimintaan, tarvitaan hyvää suunnittelua ja toimivat prosessit.

## Hankintapäätöstä ohjaavat museon kokoelmatyön asiakirjat

- Kokoelmapolitiikka, jossa kuvaillaan organisaation kokoelmahistoria, nykytilanne ja kokoelmanhoidon, käytön, hallinnan ja kartunnan tavoitteet
- Hankinta/kartuntasuunnitelma, joka täydentää kokoelmapolitiikkaa ja on kokoelman kartuttamisen ”puute/toivelista”

# Hankintasuunnitelman näkökulmia

- Genret
- Ammattikuvaajat/ harrastelijat
- Materiaalit
- Laajuus
- Dokumentoinnin taso
- Kunto
- Tekninen /ilmaisullinen laatu
- Osto / lahjoitus hankintatapana
- Oikeudellinen tilanne

# Hankintapäätöksen tukena myös valtakunnallinen kokoelmayhteistyö

- Muistiorganisaatioilla on erilaisia kokoelmaprofiileja
- Rajaukset voivat olla esim. alueellisia, sisällöllisiä tai valokuvakulttuurin ilmiöihin sidottuja
- Onko meidän kokoelmamme oikea paikka tälle aineistolle?

# Hankintapäätösprosessin tulee olla selkeä

- Kokoelmapolitiikkaan tulee kirjata päätöksenteon käytännöt: ketkä osallistuvat päätöksentekoon ja miten perustelut, myös hankkimattajättämispäätökset, dokumentoidaan
- Hyvin argumentoidut ja dokumentoidut päätökset antavat tulevaisuudessa arvokasta tietoa siitä, millä perustein kokoelmat ovat muodostuneet
- SVM:n käytäntö: päätökset tekee kokoelmatyöryhmä, jonka kokouspöytäkirjoihin päätökset kirjataan
- Hankinnan perustelu kirjataan lyhyesti myös tietokantaan

## Hankintapäätökseen vaikuttavia tekijöitä

- Sisällöllinen laatu
- Edustavuus
- Harvinaisuus
- Kunto
- Käytettävyys
- Järjestys/järjestymättömyys



# Hankintaraportti päätöksenteon tukena

- Kokoelman fyysistä ja sisällöllistä kuvailua kokonaisuuden hahmottamiseksi
- Hankintaraportin laadinta selkeyttää päätöksentekoa ja päätöksen punnitsemista
- Helpottaa myös kokoelman käsittelyn suunnittelua

## Kokoelman arvottaminen

- Valokuva-aineiston merkityksen pohtimista suhteessa muihin kokoelmiin siinä kontekstissa, jossa se on tuotettu ja sitä on käytetty
- Työkaluina esim. suhteuttava arvottaminen (ks. Kuvansa kullakin s.28-29) tai merkitysanalyysi:  
[tako.nba.fi/verkkonayttelyt/merkitysanalyysi](http://tako.nba.fi/verkkonayttelyt/merkitysanalyysi)

## Diane Voight O'Connor: suhteuttava arvottaminen

- Ensisijainen arvo: alkuperäinen käyttötarkoitus
- Sekundaariset arvot: arvo museossa
  - Todistus- ja informaatioarvo, suhteessa proveniensiin
  - Taiteellinen arvo
  - Välillinen arvo
  - Esineellinen arvo

## Arvojen tarkastelun näkökulmia

- Mihin tarkoitukseen kokoelman kuvat on kuvattu, kerätty, käytetty ja säilytetty? Tunnettaanko provenienssi ja kuinka tarkasti? (Vrt. merkitysanalyysi ja ajatus objektin ideaalitulasta)
- Mikä on ollut valokuvan ja ko. kokoelman merkitys kokoelmanmuodostajalle?
- Millainen on ollut kuvaajan/kuvaajien kuvausote ja konteksti?
- Mitä aiheita kokoelmassa on? Onko aineisto tyypillistä/ainutlaatuista?
- Onko kuvilla taiteellista arvoa?
- Millainen on aineiston ajankohtainen / odotettavissa oleva käyttöarvo?

## Vastuulliseen kartuntapolitiikkaan kuuluu myös riskien arviointi

- Onko museolla/arkistolla resursseja säilyttää ja hoitaa kokoelmaa
- Fyysiset riskit: aineisto on huonokuntoista, vaarallista, liian suuri säilytystiloihin
- Immateriaaliset riskit: juridiset riskit, puutteellinen dokumentointi, puutteellinen tieto käyttöhistoriasta

*Erikoistutkija Jukka Kukkonen käy läpi esinelahjoitusta. Kuva Virve Laustela / SVM*



# Sopimukset

- Lahjoituksen tai oston yhteydessä museolle siirtyy aineiston omistusoikeus. Tekijänoikeuksista ja käyttöoikeuksista on sovittava kirjallisesti erikseen
- Museon tulee varmistaa kokoelman museaalisen käytön kannalta riittävät oikeudet, muuten aineiston säilyttämistä museossa on vaikea perustella
- Aiemman suullisen sopimuskulttuurin aikakaudelta kirjalliset sopimukset usein puuttuvat, joten sopimuksia voidaan joutua laatimaan takautuvasti
- Sopimukset on syytä laatia etukäteen ja allekirjoittaa viimeistään silloin, kun aineistoa siirretään museolle: esimerkiksi digitointia ei kannata aloittaa, ennen kuin sopimustilanne on selvinnyt

# LUETTELOINTI



# Luettelointi

”Luettelointi on museoiden kokoelmissa olevien objektien tietojen tallentamista. Luetteloinnissa tallennetaan kaikki objektin tiedot tai viitteet tietoihin Museoiden luettelointiohjeen mukaisesti. Objektin tiedot kootaan vastaanottotiedoista, tarkastelemalla itse objektia sekä selvittämällä tietoja eri lähteistä.

Luetteloinnissa objektit erotetaan muista samankaltaisista ja **tehdään tunnistettaviksi**. Luetteloinnin tuloksena syntyy yksittäisistä objekteista ja suuremmista kokonaisuuksista **systemaattista tietoa**, joka on **haettavissa, siirrettävissä ja käytettävissä.**”

<http://www.luettelointiohje.fi/tietoa-ohjeesta/sanasto/>

# Luettelointi

- Pää tavoite on tuottaa onnistuneita hakuja
- Sisällönkuvailuissa pyritään selkeyteen ja ymmärrettävyyteen, mutta siinä näkyvät aina luetteloijan persoona, koulutus, harrastukset, elämäkokemus, ajattelutavat, uskomukset, aiempi työkokemus
- Arkistojen ja museoiden kuvapalvelun käyttäjäkunta on verkkojulkaisumahdollisuuksien myötä laajentunut tutkijoista ja julkaisujen tekijöistä suureen yleisöön. Tämä asettaa luetteloinnille uusia haasteita ja tavoitteita.

*Luettelointia Suomen valokuvataiteen museossa. Kuva Virve Laustela /SVM*



# Valtakunnallinen luettelointiohje luettelointiohje.fi

- Valtakunnallinen luettelointiohje on uudehko, Museo 2015 –hankkeen yhteydessä 2012-2014 toteutettu
- Aiemmin suomalaisilta museoilta on puuttunut yhteinen luettelointiohje, joten luettelointikäytännöt ovat olleet kirjavia ja toisaalta luetteloinnin taso on vaihdellut runsaasti
- Valtakunnallisessa luettelointiohjeessa on oma ohje eri esinetyypeille, myös valokuville ja taideteoksille

# Valokuvien luetteloinnista

- Valokuvia on perinteisesti luetteloitu kuvasisältölähtöisesti, usein huomioimatta valokuvan esineluonnetta
- Erityishaasteena on valokuva- ja negatiivikokoelmien suuri koko, johon hierarkkinen luettelointi on yksi ratkaisu
- Tärkeitä ovat myös tekstitietokannat ja arkistoluettelot, jotka kontekstualisoivat yksittäisen valokuvan

# Hierarkkisen luetteloinnin lähtökohtia

- museoiden suuret valokuvakokoelmat ja valokuvakokoelmien alhainen luettelointiaste
- museoiden kokoelmanhallintajärjestelmien ja –ajattelun esinekortistolähtöisyys: kokoelmanhallintajärjestelmät ovat edelleen ”sähköisessä muodossa olevia kortistoja”

# Hierarkkisen luetteloinnin tavoitteita

- suurien arkistokokonaisuuksien hallinta
- **provenienssiperiaatteen** ja kokoelmanmuodostajan alkuperäisen kokoelmajärjestyksen kunnioittaminen → kokoelman osien väliset suhteet ja kokoelman alkuperäinen järjestys antavat kokoelmasta, sen käyttäjistä, käytöstä, merkityksestä ja osien välisestä suhteesta olennaista tietoa, joka katoaa, jos kokoelmayhteys menetetään

# TYÖPROSESSI

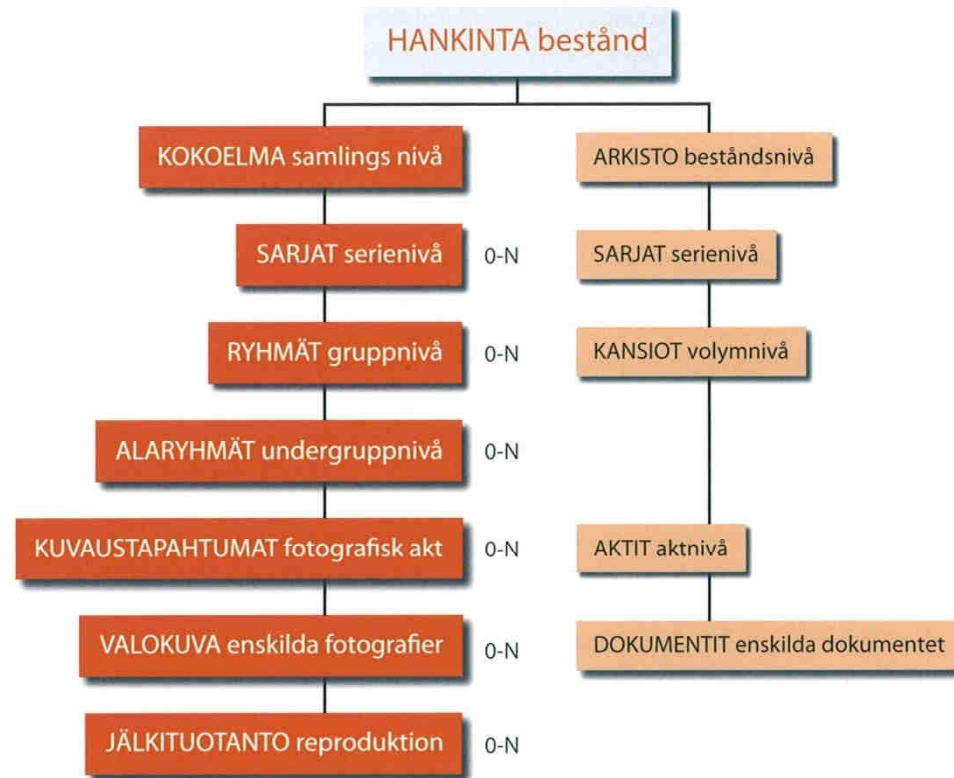
- kokoelma pyritään kuvailemaan loogisena arkistokokonaisuutena
- alkuperäisiä luokituksia, numerointeja ym. käytetään apuna kokoelman järjestämisessä ja hallinnassa
- hankintaerän kuvailu → kokoelmaselvitys → luettelointi



# HIERARKKINEN TIETOMALLI

(Kuva: Isomursu, Kuvansa kullakin s. 57.)

Monitasoinen luettelointi – hierarkkinen tietomalli



Anne Isomursu, Suomen valokuvataiteen museo 2010

Lähde: Dataelementkatalog för registrering av fotografier. NAD-rådets Bildregistreringgrupp 1996

Kaavion vasemmassa laidassa on esitetty valokuva-arkiston ja oikeassa laidassa asiakirja-arkiston hierarkiat. Päätearkistot ovat ohjeistaneet viranomaisia muodostamaan arkistiaan suunnitelman ja arkistokaavan mukaan, jolloin arkistorakenteista muodostuu selkeitä. Valokuva-arkistoja on muodostettu perinteen ja arjen logiikan mukaisesti, mikä on helposti johtanut monimutkaisiin rakenteisiin. Tiedonhallintajärjestelmän kuvailuhierarkian ihanne on dynaaminen: ryhmiä voidaan jakaa alaryhmiksi ja perustaa rinnakkaisia ryhmiä kokoelman arkistorakenteen mukaisesti.

# TAPPAUS SAANIO

- ammattivalokuvaaja ja valokuvataiteilija Matti Saanon koko tuotannon käsittävä negatiivikokoelma, n. 200 000 negatiivia
- aineistoa 1940-luvulta 1990-luvulle

*Matti Saanion negatiivikokoelmaa ennen siirtoa museolle.*



DIAARI

Sarja

Kansio

Lehti

Liuska

Kuva

J-kuva

Diaarinumero D2008:169

Kokoelman nimi Matti Saanio

## SARJOJEN LUTTELOINTITILASTO

Tunnus	Nimi	Sarjat	Kansiot	Lehdet	Liuskat	Kuvat	J-kuvat
A	Varhaiset	1	14	633	124	153	
B	Kulttuurimurros	1	9	195			
C	Leena Laakson luetteloimat negatiivit	1	4	184			
D	Arkkitehtuuri ja taideteollisuus	1	7	296	29	34	
E	Rovaniemi, kulttuurihistoria, laivat	1	7	331	23	29	
F	Kulttuuriväki	1	7	387			
G	Marimekko	1	2	117	30	35	
H	Helsinki	1	8	395	112	122	
I	Inari	1	13	539	1414	1055	
J	Nurmijärvi ja Palojoki	1	4	171			
K	Kotiväki	1	18	723			
L	Sairaalat, puuta ja paperia	1	2	62	9	9	
M	Maailmalla	1	9				
N	Norja	1	9	323			
O	Oulu ja Kemi	1	5	260	320	426	
P	Pykeija	1	10	373			
R	Reidar	1	3				
S	Savotta	1	3	84	6	8	
T	Viljelijät	1	3	86	130	152	
U	Subjektiiiset	1	20	10	11	11	
V	Voimalat	1	3	96	7	7	
Y	Ystävät ja sukulaiset	1	6	6	7	8	

Yhteensä: 22 166 5271 2222 2049

Lisää sarja

	Diaari	SARJA	Kansio	Lehti	Liuska	Kuva	J-kuva
Tunnus D2008:169/O							Lisää sarja
Sarjan tunnus	0					Tietue	16
Tallennuspäivä	22.3.2011	Päivityspäivä	17.10.2011	Tallentaja	amw	Päivittäjä	amw
Aiemmat ark.tunnukset							
Proriteetti							
Sarjan nimi	Oulu ja Kemi						
Valokuvaaja	Saanio, Matti						
Kuvauspaikka							
Kuvausaika alku	1960-00-00	-	1983-00-00	Tarkenne			
Ajoituksen peruste							
Sisällönkuvailu	Pohjoinen kaupunki elää - kuvateosta varten kuvattua materiaalia Kemlin kaupungista vuosilta 1966-67. Oulu - kaupungin muuttuva omakuva -teoksen						
Kok.muod. saatu tieto							
Julkistukset	Saanio, Matti. Pohjoinen kaupunki elää. Kuvateos Kemistä. Otava 1968; Saanio,						
Valokuvaluokitus							
Kulttuuriluokitus							
Asiasanat VALO							
Asiasanat VESA	kaupungit, kaupunkiväestö, metsäteollisuus, tehtaat, muutos						
Erisnimet							
Lisätiedot							
Lähteet							
Kuvatyytit ja koot							
Aineiston määrä	Tarkenne <input type="radio"/> tarkka <input type="radio"/> arvio						
Merkinnät							
Kuntoraportti	Liitä						
Säilytyspaikka	Tilapäinen sijainti						
<b>KANSIOITA:5</b>							
Tunnus	Nimi					Lehtiä	Kuvia
01	Kemi 1966-1967, Tyttö yksin suuressa metsässä 1960					80	324
02	Oulu 1971					67	69
04	Kaupunki - välitila - maaseutu 1960-1974					35	
03	Oulu 1971-1972, Oulunsalo 1983					34	31
05	Veitsiluoto 1969-1971					44	2
							Lisää kansio



	Diaari	Sarja	KANSIO	Lehti	Liuska	Kuva	J-kuva
Tunnus	D2008:169/O/O1						Lisää kansio
Kansiotunnus	O1					Tietue	129
Tallennuspäivä	22.3.2011	Päivityspäivä	20.9.2011	Tallentaja	amw	Päivittäjä	amw
Aiemmat ark.tunnukset							
Proriteetti							
Ryhmän nimi	Kemi 1966-1967, Tyttö yksin suuressa metsässä 1960						
Valokuvaaja	Saanio, Matti						
Kuvauspaikka	Kemi	kaupunki					
	4	Kemijoki	luonnon paikan nimi				
Kuvausaika alku	1960-00-00	- 1968-00-00	Tarkenne				
Ajoituksen peruste							
Sisällönkuvailu	Pohjoinen kaupunki elää - kuvateosta varten kuvattua materiaalia Kemian kaupungista vuosilta 1966-67. Kansiossa löytyy kolmeatoista kuvaa lukuunottamatta						
Kok.muod. saatu tieto	Kemi 1966-1967						
Julkistukset	Saanio, Matti. Pohjoinen kaupunki elää. Kuvateos Kemistä. Otava 1968; Saanio,						
Valokuvaluokitus	arkkitehtuurikuvat, henkilökuvat,						
Kulttuuriluokitus							
Asiasanat VALO							
Asiasanat VESA	kaupungit, kaupunkiväestö, satamat, laivat, rahtilaivat, talvimerenkulku, laiturit,						
Erisnimet	Körkkö, Auli	henkilöt					
	1						
Lisätiedot	Kansiossa on runsaasti erilaisia vedostusmerkintöjä. Lyijykynällä tehdyt merkinnät						
Lähteet							
Kuvatyytit ja koot	monokromaattiset negatiivit		kino				
	monokromaattiset negatiivit		60x60				
Aineiston määrä						Tarkenne	<input type="radio"/> tarkka <input type="radio"/> arvio
Merkinnät							
Kuntoportti							Liitä
Säilytyspaikka							Tilapäinen sijainti
<b>NEGATIIVILEHTIÄ KANSIOSSA80</b>							
Tunnus	Nimi	Liuskoja		Kuvia			
1	Ihmisiä Kemian satamassa	1	1		Avaa		
2	Miehet ja pikkulapsi				Avaa		
3	Merellä Kemian edustalla	2	3		Avaa		
4	Näkymiä Kemistä	5	7		Avaa		
5	Pohjoismaiden Yhdyspankki Kemissä	1	1		Avaa		
						Lisää negalehti	

Diaari		Sarja		Kansio		LEHTI		Liuska		Kuva		J-kuva			
Tunnus D2008:169/O/O1/1											Lisää negalehti				
Negalehden tunnus		1		Tietue		3580									
Tallennuspäivä		18.8.2011		Päivityspvm		20.9.2011		Tallentaja		amw		Päivittäjä		amw	
Aiemmat ark.tunnukset				Proriteetti											
Ryhmän nimi		Ihmisiä Keminsatamassa													
Valokuvaajat		Saanio, Matti													
Kuvauspaikat		Kemi		kaupunki											
		2		Rovaniemen maalaiskunta, Oikarainen											
Kuvausaika alku		1966-00-00		-		Tarkenne									
Ajoituksen peruste															
Sisällönkuvailu		Vanha, hattupäinen nainen seisoo oven suussa. Suuri joukko miehiä seisomassa satamalaiturilla, möljällä. Veneitä ja pieni proomu satamassa. Lippalakkipäinen mies													
Kok.muod. saatu tieto		Matkat / Kemi Möljä. Seitapiirin maalausleiri. Oikarainen. Satama. 1966 Ahtaajat.													
Julkistukset		Saanio, Matti. Pohjoinen kaupunki elää. Kuvateos Kemistä. Otava 1968. V. osa													
<u>Kuvailu 1998-2001</u>															
Valokuvaluokitus															
Kulttuuriluokitus															
Asiasanat VALO		VESA satamat, ahtaajat, satamatyöntekijät, veneet, proomut, työmiehet													
<u>Aiheen lisätieto 1998-2001</u>															
<u>Huomautukset 1998-2001</u>															
Erisnimet															
Lisätiedot															
Lähteet															
<u>Kuvatyyppi</u>															
Kuvatyyppit ja koot		monokromaattiset negatiivit		60x60											
Aineiston määrä 1998-2001		13		Tarkenne		<input checked="" type="radio"/> tarkka		<input type="radio"/> arvio							
Merkinnät															
Kuntoraportti															
Säilytyspaikka				Tilapäinen sijainti											
Kuvaviitteet															
<b>NEGATIIVILIUSKOJA NEGALEHDELLI</b>															
Tunnus		Nimi		Kuvia											
1		Työläisnaisen muotokuva		1		Ava									
Lisää negaliuska															

	Diaari	Sarja	Kansio	Lehti	LIUSKA	Kuva	J-kuva			
Tunnus D2008:169/O/O1/1/1							Lisää negaliuska			
Negaliuskan tunnus	1					Tietue	1623			
Tallennuspäivä	18.8.2011	Päivityspäivä	18.8.2011	Tallentaja	amw	Päivittäjä	amw			
Aiemmat ark.tunnukset										
Proriteetti										
Ryhmän nimi	Työläisnaisen muotokuva									
Valokuvaajat	Saanio, Matti									
Valokuvaamot										
Kuvauspaikat	Kemi						-			
	1									
Kuvausaika alku	1966-00-00	-	Tarkenne							
Ajoituksen peruste										
Sisällönkuvailu	Kaksi puolikuvaa puurakennuksen ovensuussa seisovasta hattupäisestä, vanhasta työläisnaisesta.									
Kok.muod. saatu tieto										
Julkistukset	Saanio, Matti. Pohjoinen kaupunki elää. Kuvateos Kemistä. Otava 1968. V. osa									
Valokuvausluokitus	henkilökuvat						+ -			
Kulttuuriluokitus										
Asiasanat VALO										
Asiasanat VESA	työläiset, naiset									
Erisnimet										
Lisätiedot										
Lähteet										
Kuvatyytit ja koot										
Aineiston määrä	2						Tarkenne <input type="radio"/> tarkka <input type="radio"/> arvio			
Merkinnät										
Kuntoraportti										
Säilytyspaikka							Tilapäinen sijainti			
<b>KUVIA NEGALIUSKALL/1</b>										
Tunnus	Nimi					J-kuvia				
1							Avaa			
<table border="1"> <tr><td> </td></tr> <tr><td> </td></tr> <tr><td> </td></tr> </table>										
Lisää kuva										





# SUOMEN VALOKUVATAITEEN MUSEO



Tunnus D2008:169//14/30/2/35

Päivitettävissä  kyllä  ei Tietueen status  hyväksyty  ei hyväksyty

Tietue 719947

Tallennuspäivä 25.5.2011 Päivityspäivä 7.11.2012 Tallentaja amw Päivittäjä adm

Päivityshistoria 25.5.2011 amw, 7.11.2012 admin,

Diari numero 2008 : 169 Alanro 35 = D2008:169/35 L

Muut arkistot

Kokoelma Matti Saanio i

Valokuvaaja Valokuvaaja + - i

Valokuvaaja epäselvä Saanio, Matti

Valokuvaamo Valokuvaamo + - i

Kuvaamo epäselvä

Teoskokonaisuudet

Teosnimi

Kuvausaika 1967-00-00 -

Ajoituksen peruste

Kuvauspaikka Inari kunta - +

2 Paksuvuono luonnon paikan nimi - -

Sisällönkuvailu

Lähikuva Darja Jefremoffin tekemästä puisesta varoituskyltistä. Kyltti on kiinnitetty tolppaan, joka on keskellä lampaiden laidunsaarta. Kyltissä lukee

Valokuvaluokitus

Kulttuuriluokitus

Asiasanat: Valo

Asiasanat: Vesa kyltit, ohjeet, määräykset, varoitukset, lampaanhoito, kotieläinhoito

Erisnimet Jefremoff, Darja henkilöt - +

1

Julkist. näyttelyissä

Julkaisut

Käyttöhistoria

Merkinnät 35, harmaa X harmaan ja punaisen ympyrän sisällä, sin. pallo, oranssi lappu:

Merkinnän tyyppi

käsinkirjoitettu  leimaus  kaiverrus  
 tarra  niittaus  raaputus  
 liimalla kiinnitetty  valotus

Käyttörajoitukset

Dokumentointi  perusluettelointi  luokittelu  indeksointi  digitointi

Huomiota kunnosta

Kuvatyyppi

negatiivi  
 vaakakuva  neliö  epäsymmetrinen  
 pystykuva  soikea  Other...

Muoto ja suunta

### JÄLKITUOTANTO

Tunnus Tallennuspvm Kuvatyyppi Käyttötarkoitus Valmistuspvm.


Lisää j-kuva

Diaari		Sarja		Kansio		Lehti		LIUSKA		Kuva		J-kuva	
Tunnus D2008:169//I/4/30/2										Lisää negaliuska			
Negaliuskan tunnus	2		Tietue		1289								
Tallennuspäivä	25.5.2011		Päivityspäivä	25.5.2011		Tallentaja	amw		Päivittäjä	amw			
Aiemmat ark.tunnukset													
Proriteetti													
Ryhmän nimi	Matin kämppää rakennetaan, Darjan kyltti												
Valokuvaajat	Saanio, Matti												
Valokuvaamot													
Kuvauspaikat	Inari		kunta				-		+				
	2 Paksuvuono		luonnon paikan nimi				-		+				
Kuvausaika alku	1967-00-00		-		Tarkenne								
Ajoituksen peruste													
Sisällönkuvailu	Kesä. Viisi kuvaa, joissa Aapo Seppälä rakentaa Matti Saanion kämppää Inarijärven rannalle. Kaksi naista, yksi mies ja pieni Mika Saanio seurailevat rakentamista. Yksi												
Kok.muod. saatu tieto													
Julkistukset													
Valokuvaluokitus													
Kulttuuriluokitus													
Asiasanat VALO													
Asiasanat VESA	rakentaminen, puurakentaminen, hirsirakennukset, kyltit												
Erisnimet	Seppälä, Aapo		henkilöt				-		+				
	3 Jefremoff, Darja		henkilöt				-		+				
Lisätiedot													
Lähteet													
Kuvatyyppit ja koot													
Aineiston määrä	6		Tarkenne		<input checked="" type="radio"/> tarkka		<input type="radio"/> arvio						
Merkinnät													
Kuntoraportti													
Säilytyspaikka			Tilapäinen sijainti										
<b>KUVIA NEGALIUSKALL/1</b>													
Tunnus	Nimi		J-kuvia										
35					Avaa								
Lisää kuva													



Diaari	Sarja	Kansio	LEHTI	Liуска	Kuva	J-Kuva
Tunnus D2008:169/II/4/30						
Lisää negalehti						
Negalehden tunnus	30	Tietue		979		
Tallennuspäivä	26.1.1999	Päivityspvm	25.5.2011	Tallentaja	pet;	Päivittäjä
Aiemmat ark.tunnukset	14:30	Proriteetti				
Ryhmän nimi	Inarin kesä					
Valokuvaajat	Saario, Matti					
Kuvauspaikat	Inari, Paksuvuono					
	1					
Kuvausaika alku	1967-00-00	Tarkenne				
Ajoituksen peruste						
Sisälönkuvailu	Aapo Seppälä rakentaa Saanioiden kämppää Paksuvuonossa. Darja Jefremoffin lammasaareen tekemä varoituskyltti. Lampaat laitumella saarella. Sajietsin Yrjö					
Kok.muod. saatu tieto	Inari kesä / Mökin teko -67. Sajietsin Yrjö niittää heinää. Paksuvuono. / Matin					
Julkistukset	Darjan varoitustaulun kohdalla vedostusmerkkejä					
<u>Kuvailu 1998-2001</u>	Kämpän teko. Darjan varoitustaulu. Kalastaja ja poromies Yrjö Sajiets töissä.					
Valokuvaluokitus						
Kulttuuriluokitus						
Asiasanat VALO						
VESA	rakentaminen, puurakentaminen, lampaanhoito					
<u>Aiheen lisätieto 1998-2001</u>						
<u>Huomautukset 1998-2001</u>						
Erisnimet	Saario, Mika	henkilöt				
4	Sajiets, Yrjö	henkilöt				
Lisätiedot						
Lähteet						
<u>Kuvatyyppi</u>	mv:kino					
Kuvatyytit ja koot	monokromaattiset negatiivit					
Aineiston määrä 1998-2001	17	Tarkenne	<input checked="" type="radio"/> tarkka	<input type="radio"/> arvio		
Merkinnot	2/30-33: - Mika ja Aapo (Aapo yiviivattu), Elsa; 2/35: 35, harmaa X harmaan ja					
Kuntoraportti						
Säilytyspaikka	Tilapäinen sijainti					
Kuvaviitteet						
<b>NEGATIIVIUSKOJA NEGALHEDELLI2</b>						
Tunnus	Nimi					Kuvia
2	Matin kämppää rakennetaan, Darjan kyltti					1
4	Yrjö heinässä					1



Diaari
**SARJA**
Kansio
Lehti
Liuska
Kuva
J-kuva

**Tunnus D2008:169/I**

Sarjan tunnus  Tietue 3  
 Tallennuspäivä  Päivityspäivä  Tallentaja  Päivittäjä

Aiemmat ark.tunnukset

---

Proriteetti

Sarjan nimi

Valokuvaaja

Kuvauspaikka

Kuvausaika alku  Tarkenne

Ajoituksen peruste

Sisällönkuvailu

Kok.muod. saatu tieto

Julkistukset

Valokuvausluokitus

Kulttuuriluokitus

Asiasanat VALO

Asiasanat VESA

Erisnimet

Lisätiedot

Lähteet

Kuvatyytit ja koot

Aineiston määrä  Tarkenne  tarkka  arvio

Merkinnät

Kuntoraportti

Säilytyspaikka

Tilapäinen sijainti

---

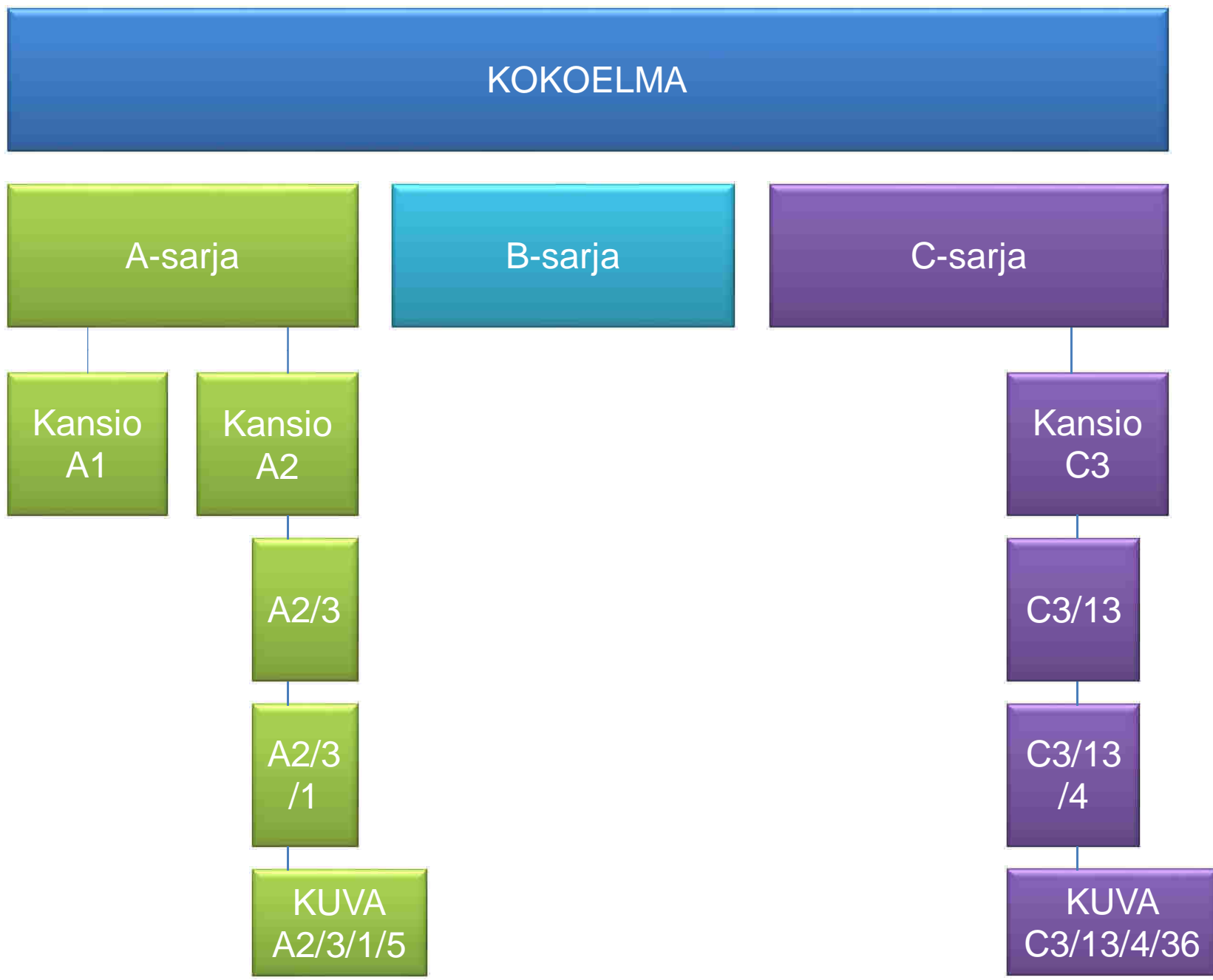
**KANSIOITA:13**

Tunnus	Nimi	Lehtiä	Kuvia
I1	Inari 1950-luvun lopulla, 1 lehti 1960-luvun alusta	37	201
I2	Inari, 1960-luku. Muutama kuva Oikaraisesta ja 50-luvulta	37	159
I3	Inari 1958-1977, talvi, Vätsäri, Solojärvi, poroerotus	60	214
I4	Inari 1965-70, kaksi negatiivilehteä 1970-luvulta	42	107

## ESIMERKKI HIERARKKISISTA TUNNUKSISTA

Hierarkian taso	Tunnus
Kokoelma	D1979:13
Sarjat	D1979:13_s1
Ryhmät	D1979:13_s1_r1
Alaryhmät	D1979:13_s1_r1_r1
Kuvaustapahtuma	D1979:13_s1_r1_r1_k1
Valokuva	D1979:13_s1_r1_r1_k1_1
Jälkituotantokuva	D1979:13_s1_r1_r1_k1_1_j1





- Looginen ja hyvin suunniteltu arkistojärjestys auttaa hallitsemaan myös valokuvien jälkituotantoa: uusia repronegatiiveja, -vedoksia sekä digitaalisia kopioita